

# PROMOVIENDO UN ENFOQUE MULTIDIMENSIONAL PARA LA INTEGRACIÓN DE LOS MIGRANTES: EVIDENCIA, BUENAS PRÁCTICAS Y CONSIDERACIONES CLAVE



UN PROYECTO REGIONAL  
implementado en **OIM Brasil, República Dominicana y Perú**



CON EL APOYO FINANCIERO DE:



# CONTEXT

- Migrant integration has increasingly become a relevant policy and programmatic area across the world
- In LAC Region, the integration of Venezuelans presents a range of opportunities and challenges – both for migrants themselves and their hosting communities
- Little is known about the integration experiences of migrants in middle to low-income countries
- Integration is often conflated with migrants' access to services or labour market inclusion
- Lack of empirical tools to measure integration from a holistic perspective





# MEASURING MULTIDIMENSIONAL INTEGRATION OUTCOMES

## WHAT

- Development and adaptation of a comprehensive **survey-based measurement tool** on migrant integration in Brazil, Dominican Republic, and Peru
- A set of country studies analysing the integration of Venezuelan and Haitian migrants and an accompanying set of practical tools to apply the index

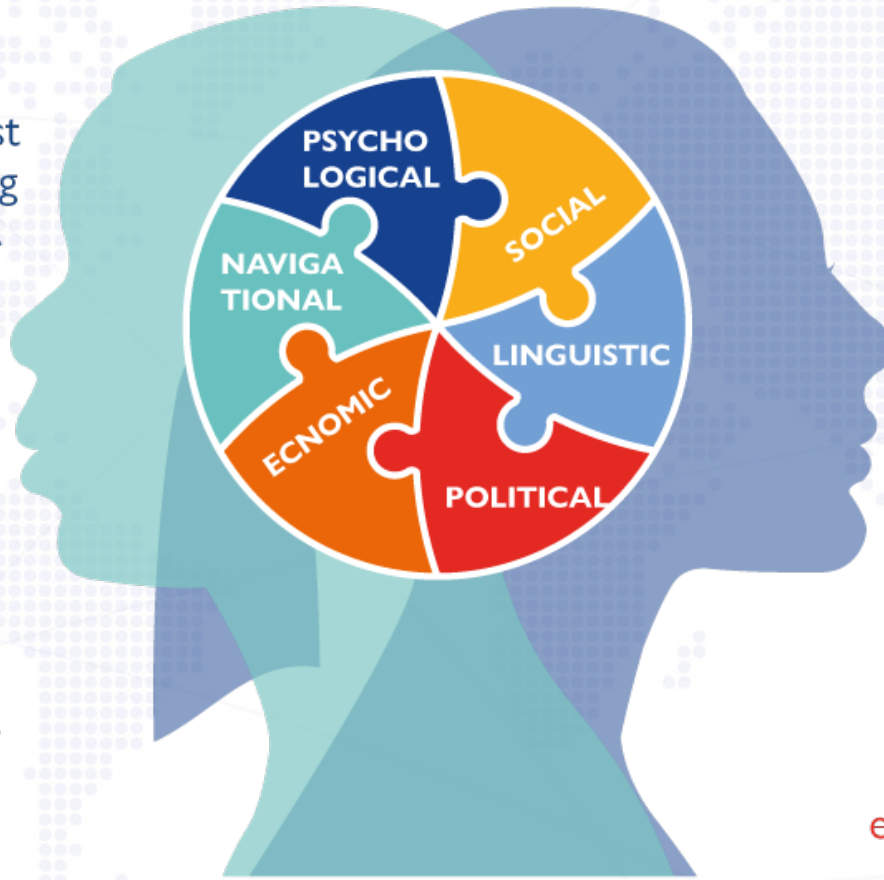
## WHY

- To contribute to a more **robust and comparative evidence base for policy development and regional programme innovation** to support migrant integration.
- Look at the Venezuelan migration situation beyond emergency/humanitarian perspective.

## WHO

- Migrants arriving through various channels for humanitarian protection, resettlement, relocation, employment, etc., as well as Government stakeholders, donors, local authorities, etc.
- Implemented in partnership with the Immigration Policy Lab at ETH Zurich and Stanford University, with the support of the Regional Response for Venezuelans (R4V) platform.

# MEASURING MULTI-DIMENSIONAL CAPACITY AND KNOWLEDGE TO INTEGRATE INTO A NEW SOCIETY



## PSYCHOLOGICAL:

Feeling of connection with host country, wish to continue living there, and sense of belonging.



## NAVIGATIONAL:

Ability to manage basic needs in the host country.



## ECONOMIC:

Income, employment, satisfaction with employment situation and the ability to meet unexpected expenses.



## SOCIAL:

Social ties and interactions with nationals in the host country.



## LINGUISTIC:

Ability to read, speak, write, and understand the dominant language of the host country.



## POLITICAL:

Understanding of the important political issues facing the host country and the degree of engagement in discussion and wledge.



# CORE MEASUREMENT TOOL: IPL INTEGRATION INDEX

	SHORT FORM (5 minutes)	LONG FORM (10 minutes)
Psychological	Connection to host country <input type="radio"/> Outsider <input type="radio"/>	Future plans <input type="radio"/> Isolation <input type="radio"/>
Economic	Household income <input type="radio"/> Employment status <input type="radio"/>	Financial security <input type="radio"/> Employment Satisfaction <input type="radio"/>
Political	Subjective knowledge <input type="radio"/> Political discussions <input type="radio"/>	Knowledge quiz <input type="radio"/> Political action <input type="radio"/>
Social	Dinners with locals <input type="radio"/> Social contacts <input type="radio"/>	Membership in organizations <input type="radio"/> Favors for locals <input type="radio"/>
Linguistic	Reading level <input type="radio"/> Speaking level <input type="radio"/>	Writing level <input type="radio"/> Listening <input type="radio"/>
Navigational	See doctor <input type="radio"/> Find jobs <input type="radio"/>	Legal help <input type="radio"/> Quiz <input type="radio"/>

## Key Features

Extensively tested in  
North America,  
Europe and LAC

Scoring system  
(0 to 1)

Integration over  
assimilation

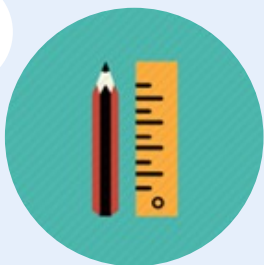
Adaptable and  
comparable in  
different contexts

Reflective of IOM  
inclusion approach  
and programming

The development of the Index, including the adaptations to the LAC context involved to date, 12 revision workshops / consultations, 7 pilot surveys, over 14,000 interviews with migrants, testing over 200 questions

# METHODOLOGY OF THE INTEGRATION MEASUREMENT APPROACH

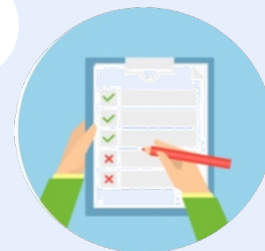
1



## Survey Development

- Review of existing literature
- Adaptation and reformulation of questions to the LAC context
- Development of sampling methodology
- Translation and coding of surveys

3



## Actual Data Collection & Evaluation Study

- Application of the index
- Data analysis, interpretation and writing of study report based on findings

2



## Pilot Testing

- Conduct of small and large-scale pilot surveys
- Employment of various survey modes: phone interview (other methods could be used: face-to-face and online survey, etc.)
- Data collection and entry

4



## Organization of Validation & Capacity-Building Activities

- Conduct of workshops with government stakeholders
- Technical assistance to stakeholders for application and replication of survey

Where we are

# PILOTING THE TOOLKIT IN THE LAC REGION

	Brazil	Dominican Republic	Peru
<b>Overall Objective</b>	<ul style="list-style-type: none"> <li>The overarching goal of the project is to contribute to a more robust and comparative evidence base for policy development and programme innovation to facilitate effective migrant integration.</li> <li>The resulting toolkit aims to serve as a core integration measurement instrument which can eventually be replicated, scaled and adapted in different contexts by service providers and governments.</li> </ul>		
<b>Specific Objectives in the Application of the Toolkit</b>	<ul style="list-style-type: none"> <li>To capture the multidimensional integration outcomes and experiences of migrants according to key integration dimensions and variables of interest.</li> <li>To help inform and tailor future programming, better target future beneficiaries, and influence broader migration policy considerations.</li> </ul>		<ul style="list-style-type: none"> <li>To evaluate the effects of cash-based intervention on migrant integration outcomes of beneficiaries</li> </ul>
<b>Respondents</b>	Beneficiaries of IOM cash-based interventions	Beneficiaries of R4V (CBI, direct assistance, seed capital for economic recovery)	Beneficiaries of IOM cash-based interventions
<b>Age and Nationality</b>	18+ years old, Haitian and Venezuelan migrants	18+ years old, Venezuelan migrants	18+ years old, Venezuelan refugees and migrants
<b>Sampling Frame &amp; Strategy, Survey Mode</b>	<ul style="list-style-type: none"> <li>Use of existing IOM databases using random sampling until the target number is reached</li> <li>Telephonic interviews conducted on Qualtrics</li> </ul>		
<b>Survey frequency</b>	One-off survey to obtain descriptive and general understanding of integration outcomes		Several survey waves for a causal impact evaluation
<b>No. Surveys conducted</b>	900	900	8500



# MULTIDIMENSIONAL INTEGRATION

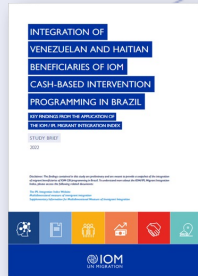
## MEASUREMENT TOOLKIT:

OFFERING A MULTI-DIMENSIONAL APPROACH

TO MEASURE MIGRANT INTEGRATION OUTCOMES

A PRACTICAL GUIDE FOR THE

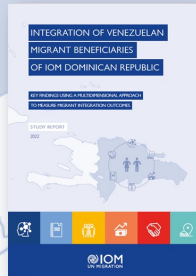
APPLICATION OF THE TOOLKIT



Study Report - Brazil ([EN](#), [ES](#), [PT](#))



Study Report - Peru ([EN](#), [ES](#))



Study Report - Dominican Republic ([EN](#), [ES](#))



INTRODUCTION AND CONSENT

DEMOGRAPHIC QUESTIONS

IPL INTEGRATION INDEX

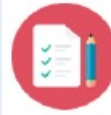
ADD-ON LOCALLY TARGETED QUESTIONS



The [Original Research Paper](#) "Multidimensional Measure of Immigrant Integration" and accompanying [Appendix](#) present the conceptual foundations and process of constructing the IPL Integration Index.



The [Study Guide](#) provides specific instructions on methodological procedures associated with using the IPL Integration Index questionnaire. The guide has been developed to help ensure methodological consistency.



The [Check-list to Identify Projects for Evaluation](#) provides guidance to identify projects or interventions whose design is suitable for an assessment.



The [Enumerators Guide](#) provides guidance on how the interviews should be conducted in case they are not self-administered.



The [Scoring System](#) allows for the integration score to be calculated based on the score of each question, computed from 1 to 5 points. This document was developed for IOM Brazil and would need to be adapted to fit the local context.



The [Form for Pilot Findings and Feedback](#) presents reflections on what to consider after conducting a pilot test as well as best practices.



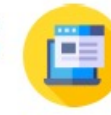
The [Survey Modes](#) present an overview of the different modes of survey data collection.



The [Structure and Application of the Index](#) presents the different dimensions of integration and an overview of the questions.



The survey is available in multiple languages: [English](#), [Spanish](#), [Portuguese](#) and [French](#).



Coded surveys for IPL-12 ([R](#), [Stata](#)) and IPL-24 ([R](#), [Stata](#)).



The [Planning Checklist](#) offers considerations on what needs to be thought out before the index is applied.

For more information visit:  
<https://www.iom.int/migrant-integration-index>



# FOR MORE RESOURCES



Home Objectives Survey bank Sources

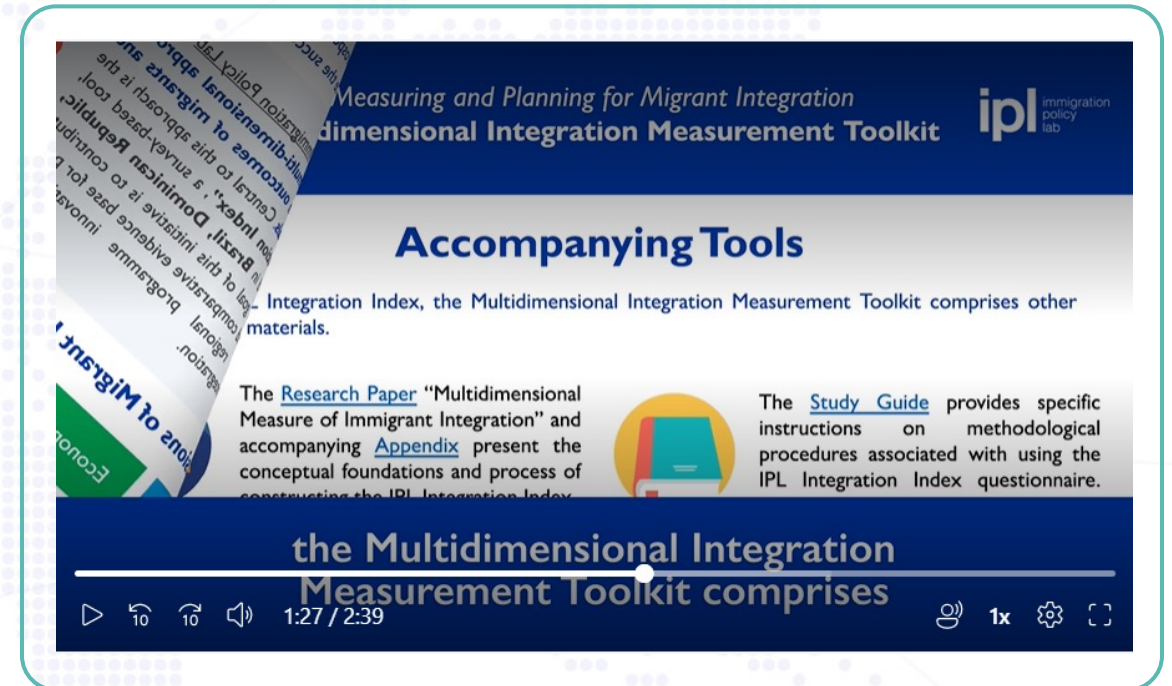
**SURVEY BANK ON MIGRANT INTEGRATION AND SOCIAL COHESION**

**IOM UN MIGRATION**  
IOM's Global Migration Data Analysis Centre

**DISC INITIATIVE**  
IOM Joint Global Initiative on Diversity, Inclusion and Social Cohesion

List of over 500 field-tested survey questions developed by academic institutions and international organizations

# WATCH THE VIDEO



Measuring and Planning for Migrant Integration  
**Multidimensional Integration Measurement Toolkit** **ipl** immigration policy lab

## Accompanying Tools

Integration Index, the Multidimensional Integration Measurement Toolkit comprises other materials.

The [Research Paper](#) "Multidimensional Measure of Immigrant Integration" and accompanying [Appendix](#) present the conceptual foundations and process of constructing the IPL Integration Index.

The [Study Guide](#) provides specific instructions on methodological procedures associated with using the IPL Integration Index questionnaire.

the Multidimensional Integration Measurement Toolkit comprises

1:27 / 2:39

Visit Migrant Integration Measurement Toolkit Webpage



CONTACT

[disc@iom.int](mailto:disc@iom.int)

[acedelacruz@iom.int](mailto:acedelacruz@iom.int)

# APLICACIÓN DEL CONJUNTO DE HERRAMIENTAS DE MEDICIÓN DE LA INTEGRACIÓN MULTIDIMENSIONAL EN EL PERÚ

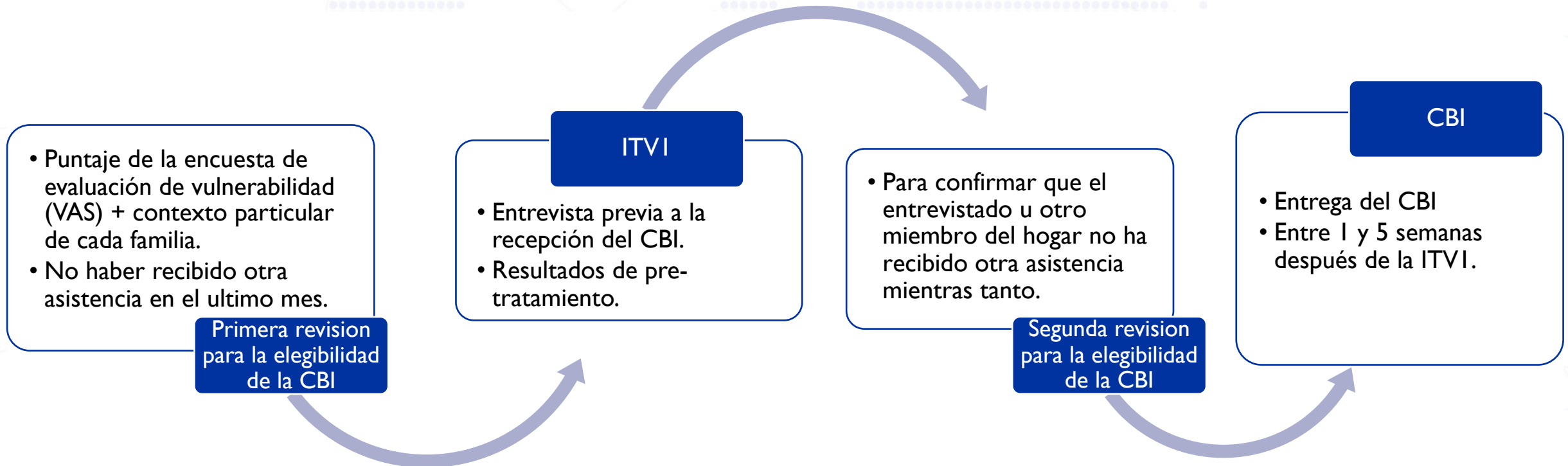
# DESCRIPCIÓN GENERAL DE LA RECOPILOCIÓN DE DATOS

	Perú
<b>Objetivo</b>	<ul style="list-style-type: none"><li>▪ Evaluar los efectos de las intervenciones basadas en efectivo (CBI, por sus siglas en inglés) en la integración de sus beneficiarios.</li></ul>
<b>Entrevistados</b>	<ul style="list-style-type: none"><li>▪ Refugiados y migrantes venezolanos altamente vulnerables (beneficiarios de CBI de la OIM Perú)</li></ul>
<b>Edad</b>	<ul style="list-style-type: none"><li>▪ +18</li></ul>
<b>Marco de muestreo y estrategia, modo de entrevista</b>	<ul style="list-style-type: none"><li>▪ Uso de la base de datos existente de la OIM</li><li>▪ Entrevistas telefónicas realizadas en Qualtrics</li></ul>
<b>Frecuencia de las entrevistas</b>	Se realizaron dos olas de entrevistas para una evaluación de impacto causal
<b>Nro. entrevistas realizadas</b>	8,500



# PROGRAMA DE CBI EN PERÚ

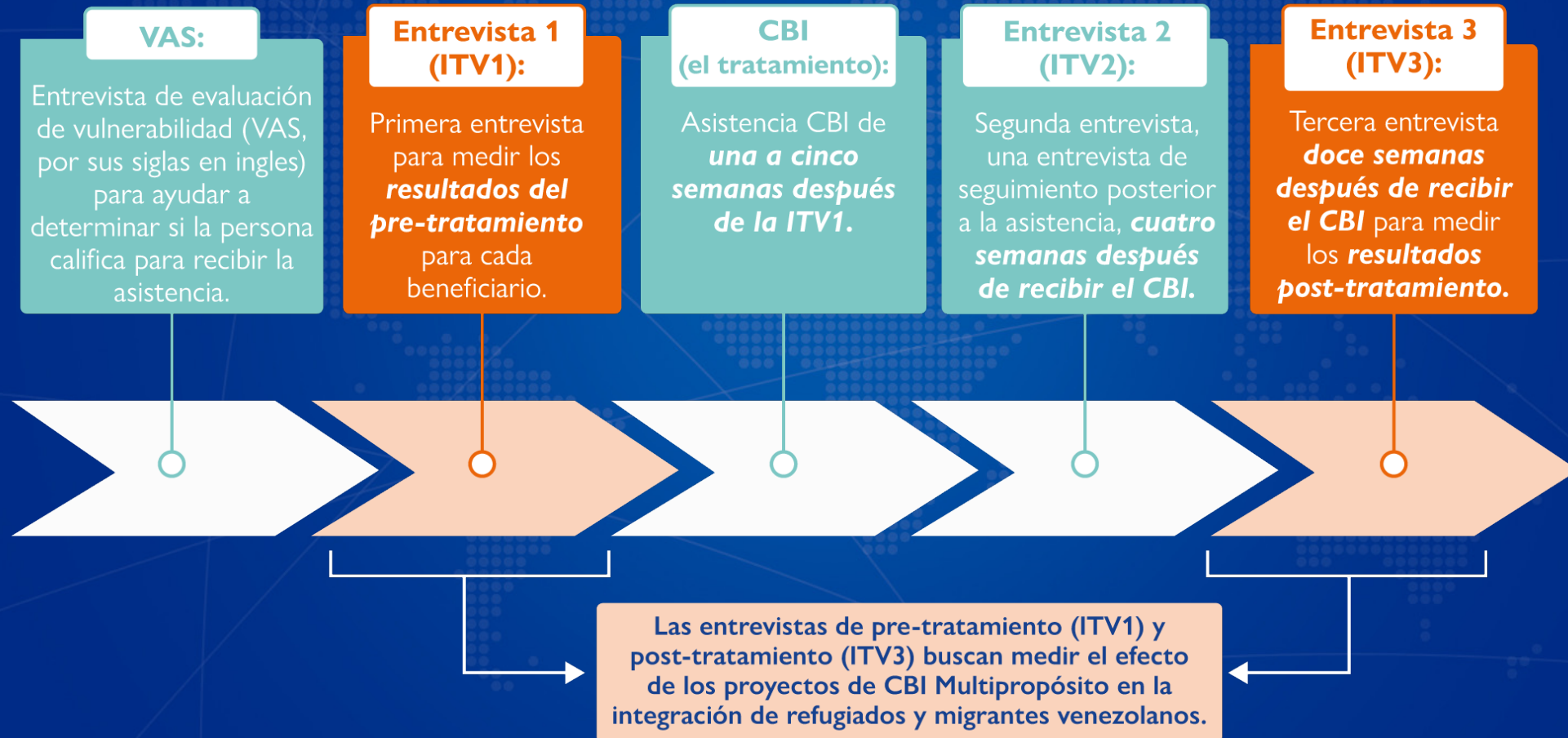
- **Tipo de CBI:** CBI Multipropósito (humanitario, incondicional y sin restricciones)
- **Finalidad de las CBI:** Cubrir las necesidades básicas
- **Monto de CBI y frecuencia:** Pago único de S/760 (Aprox. USD 200)
- **A través de un proveedor :** a través de giros, transferencias bancarias o tarjetas prepagadas
- **Procesos de evaluación de elegibilidad:**



# EVALUACIÓN DE IMPACTO CAUSAL

## EXPLORANDO LOS EFECTOS DE LAS CBI EN LA INTEGRACIÓN DE MIGRANTES VENEZOLANOS

### DISEÑO ESQUEMÁTICO DE LAS ENTREVISTAS



# EVALUACIÓN DE IMPACTO CAUSAL

EXPLORANDO LOS EFECTOS DE LAS CBI EN LA INTEGRACIÓN DE MIGRANTES VENEZOLANOS

## METODOLOGÍA DE EVALUACIÓN DE IMPACTO CAUSAL

### EL ENFOQUE ANTES-DESPUÉS

compara las respuestas de los beneficiarios antes y después de recibir la asistencia.



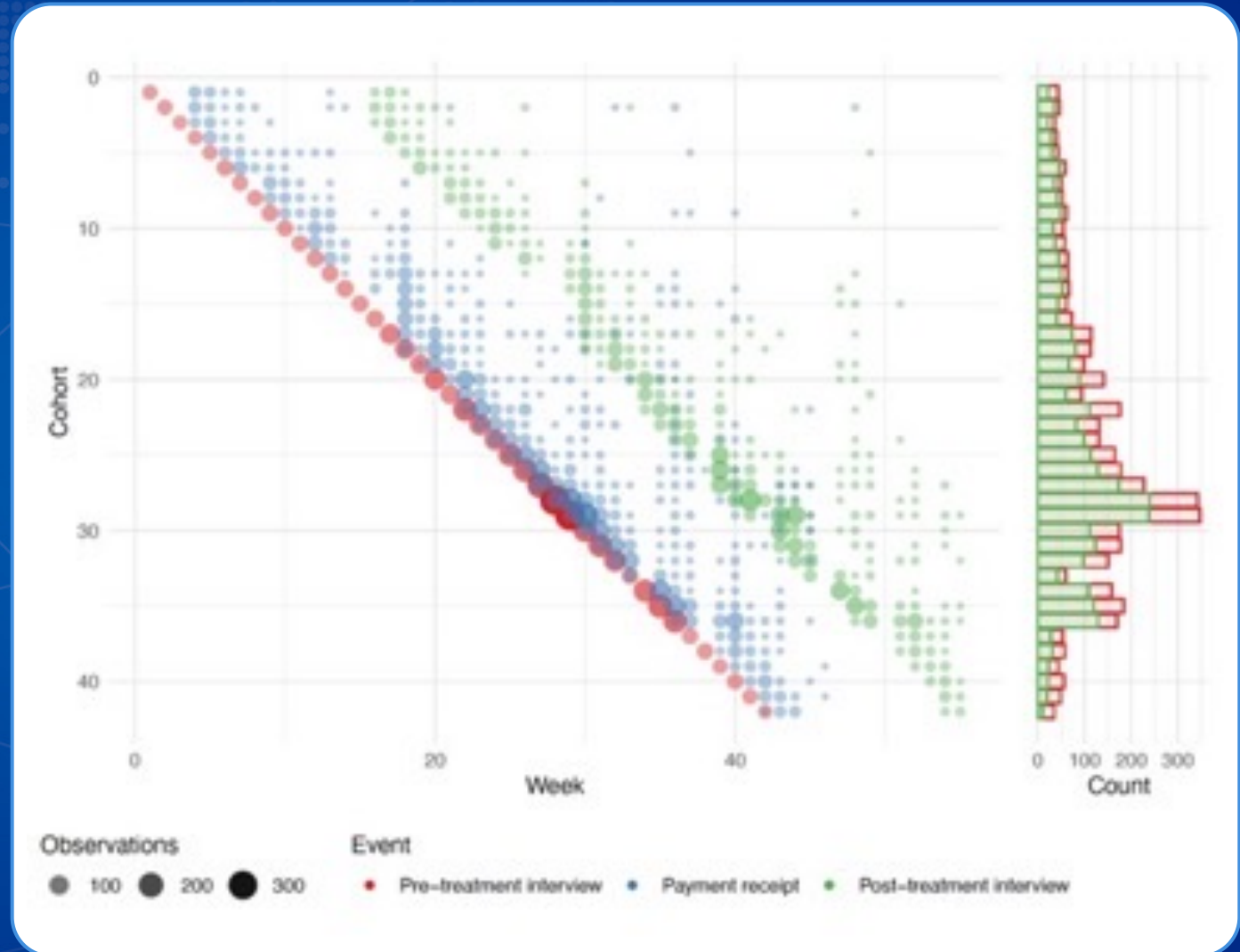
### EL ENFOQUE ENTRE COHORTES

compara las respuestas de los beneficiarios que ya recibieron asistencia con los que aún no han recibido asistencia, en una misma semana de entrevista.



# CRONOGRAMA DE RECOLECCIÓN DE DATOS

- Las entrevistas duraron 55 semanas.
- Entre agosto de 2021 y septiembre de 2022.
- 42 cohortes incluidas.
- 4,504 entrevistados para la ITVI, 3,032 de ellos también hicieron la ITV3.



# PREGUNTAS ADICIONALES PARA EL ÍNDICE REALIZADAS EN PERÚ

Adaptación al contexto de los países	Items
<b>Preguntas específicas de CBI</b>	Dieta del encuestado y de la familia
	Condiciones del hogar
	Servicios básicos en el hogar
	Actividad en las últimas 4 semanas
	Cantidad de deudas
	Pidiendo apoyo desde el COVID-19
<b>Intenciones Migratorias</b>	Plan de mudarse con el objetivo de vivir en otro país en los próximos 12 meses
<b>Desarrollo personal o empresarial</b>	Dinero para invertir en el desarrollo de actividades
	Negocio propio
<b>Discriminación</b>	Frecuencia de la discriminación
	Miembro de la comunidad discriminada
<b>Estatus legal</b>	Documentos de identidad

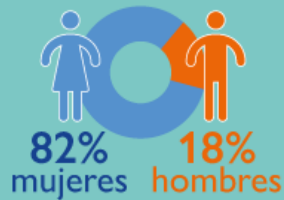
# PERFIL DE LAS PERSONAS ENTREVISTADAS



# PERFIL DE LOS ENTREVISTADOS

## 4,504 beneficiarios de CBI entrevistados<sup>1</sup>

### PERFIL DE LOS PARTICIPANTES



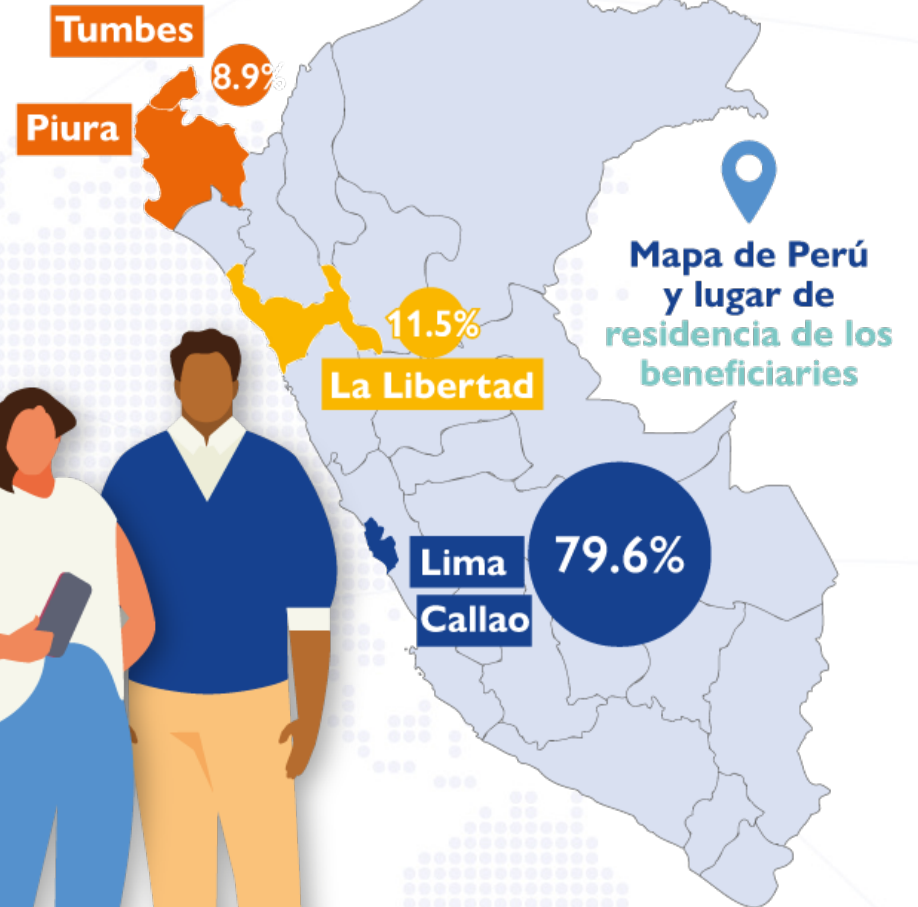
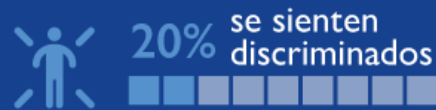
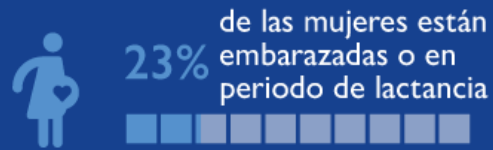
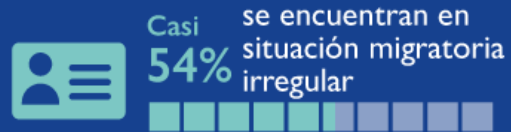
33 años edad promedio



Más del 67% de los participantes están viviendo en Perú entre 2 a 4 años.



### VULNERABILIDADES DE LOS PARTICIPANTES



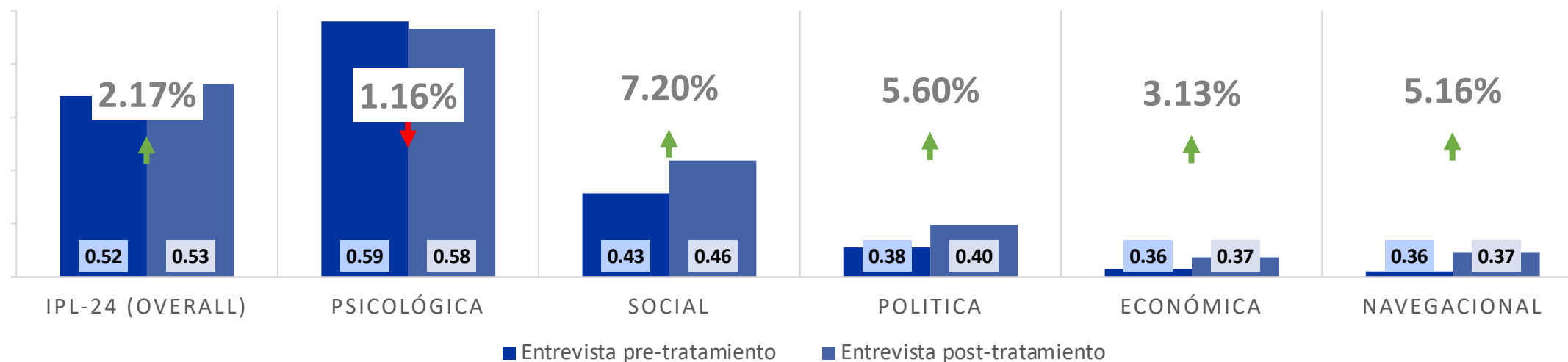
<sup>1</sup> 1.472 encuestados participaron solo en la entrevista previa al tratamiento y 3.032 encuestados en las entrevistas previas y posteriores al tratamiento.

# DESCRIPCIÓN GENERAL DE LA INTEGRACIÓN

## INTEGRACIÓN PRE Y POST TRATAMIENTO POR DIMENSIONES

### INDICE DE INTEGRACIÓN DE IPL

El índice de integración puede oscilar entre 0 y 1, donde las puntuaciones más altas indican una mayor integración. En nuestros datos, las puntuaciones siguen una distribución en forma de campana.



- La dimensión psicológica tiene la puntuación de integración más alta y la dimensión de navegación la más baja.
- Al comparar las puntuaciones de integración pre y post tratamiento, hay un aumento en la mayoría de las dimensiones.

# DESCRIPCIÓN GENERAL DE LA INTEGRACIÓN

## VARIACIONES DEMOGRÁFICAS PRE Y POST TRATAMIENTO DE INTEGRACIÓN

	Entrevista pre-tratamiento	Entrevista post-tratamiento	Variación (%)
<b>Sexo</b>			
Mujeres	0.51	0.52	2.4%
Hombres	0.56	0.57	1.5%
<b>Tamaño de hogar</b>			
1	0.54	0.57	5.5%
2	0.52	0.54	3.0%
3	0.51	0.53	2.7%
4 a más	0.52	0.53	1.4%
<b>Situación migratoria</b>			
Regular	0.53	0.54	1.7%
Irregular	0.51	0.52	2.5%
<b>Nivel educativo</b>			
Primaria	0.49	0.51	2.2%
Secundaria	0.52	0.53	1.9%
Educación técnica	0.54	0.55	2.4%
Grado de bachiller	0.54	0.55	2.6%

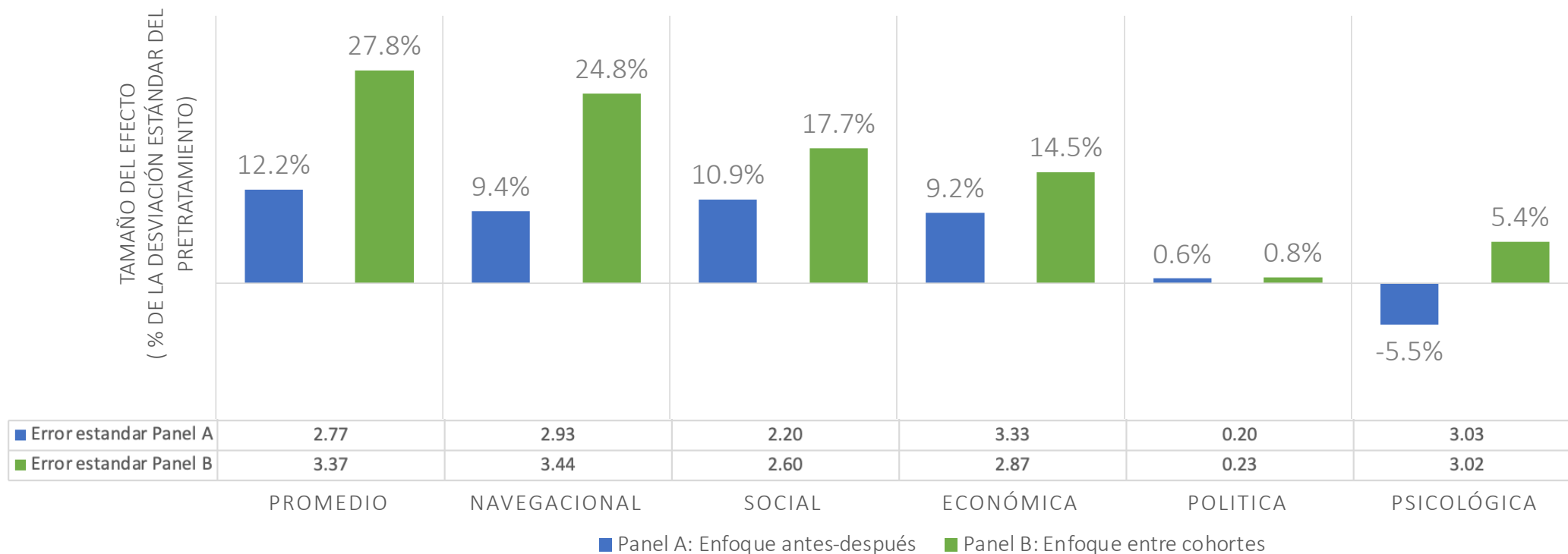
- Al comparar las puntuaciones de integración antes y después del tratamiento, observamos un aumento en la integración en la mayoría de las variables demográficas.
- ¿Pueden el CBI explicar este cambio? En la siguiente sección, aplicamos una metodología causal para estimar el efecto del CBI en la integración de sus beneficiarios.





# RESULTADOS DE LA EVALUACIÓN DEL IMPACTO CAUSAL

# LOS EFECTOS DE LAS CBI EN LAS DIMENSIONES DE INTEGRACIÓN

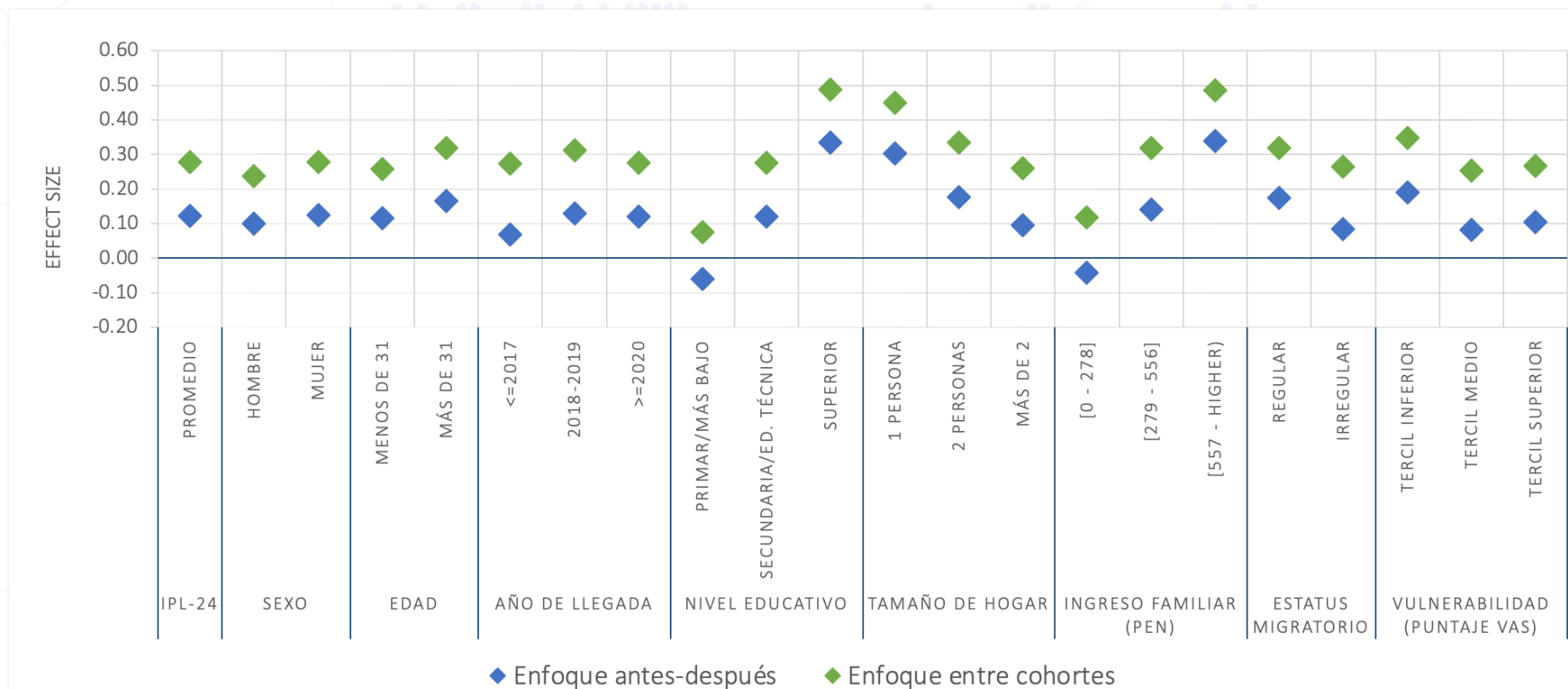


## RESULTADOS POSITIVOS DE LA INTEGRACION

Las CBI para refugiados y migrantes venezolanos altamente vulnerables que viven en Perú aumentó los resultados generales de integración de los migrantes, con mayores efectos en las dimensiones de navegación, sociales y económicas.

*Notas:* El gráfico muestra el efecto de la transferencia de efectivo en una variedad de resultados. El método de estimación es OLS con controles seleccionados por Lasso, ya sea usando efectos fijos de semana (entre enfoque) o efectos fijos de cohorte (enfoque antes-después). El conjunto de controles de los que selecciona Lasso incluye sexo, edad, la puntuación VAS, meses en Perú, variables de resultado previas al tratamiento (y transformaciones de las mismas), así como efectos fijos para la organización de referencia, el enumerador que realizó la entrevista, región y semanas de retraso en el pago. Usamos imputación múltiple por ecuaciones encadenadas (MICE) con 10 imputaciones para imputar valores faltantes. Los errores estándar están debajo del gráfico, agrupados en el nivel de cohorte.

# ANÁLISIS DE HETEROGENEIDAD EN EL ÍNDICE DE INTEGRACIÓN IPL

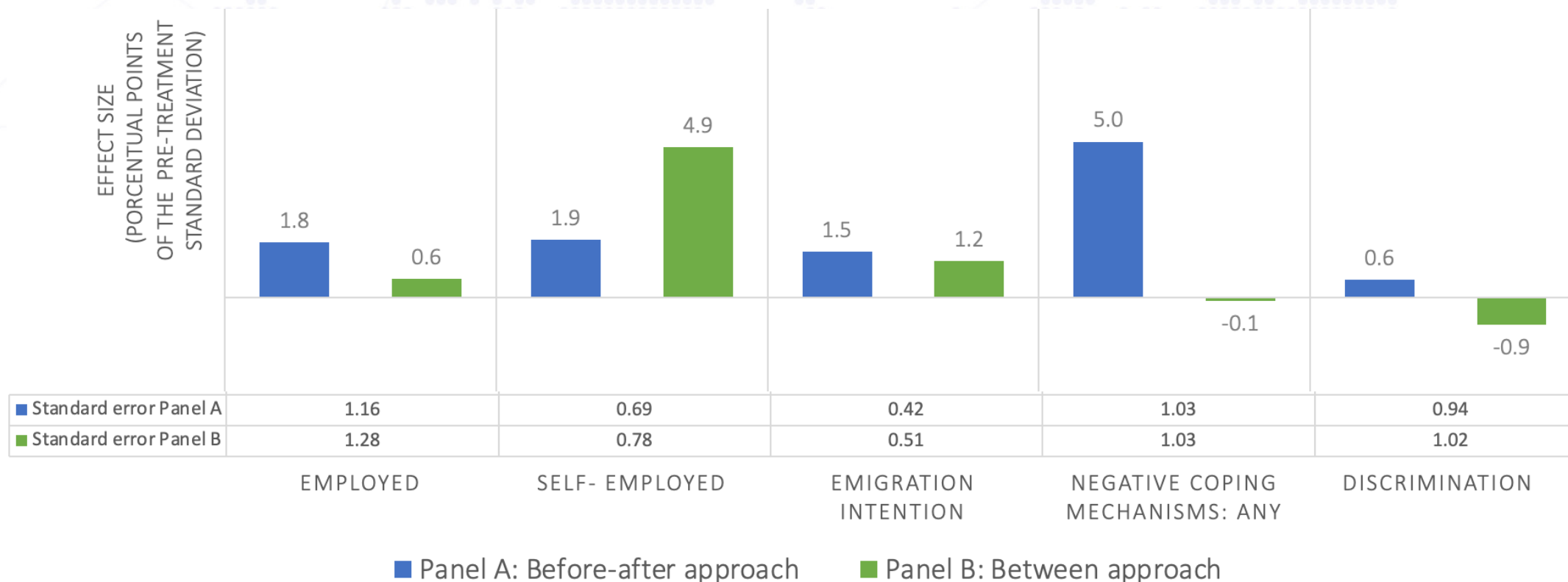


**MAYORES EFECTOS PERCIBIDO POR MUJERES, PERSONAS SOLTERAS (TAMAÑO DEL HOGAR DE UNO) Y CON MAYOR NIVEL DE EDUCACIÓN DENTRO DE LA MUESTRA**

El CBI aumentó los resultados generales de integración de los migrantes, con mayores efectos para las mujeres, de hogares unipersonales y con un mayor nivel de educación dentro de la muestra.



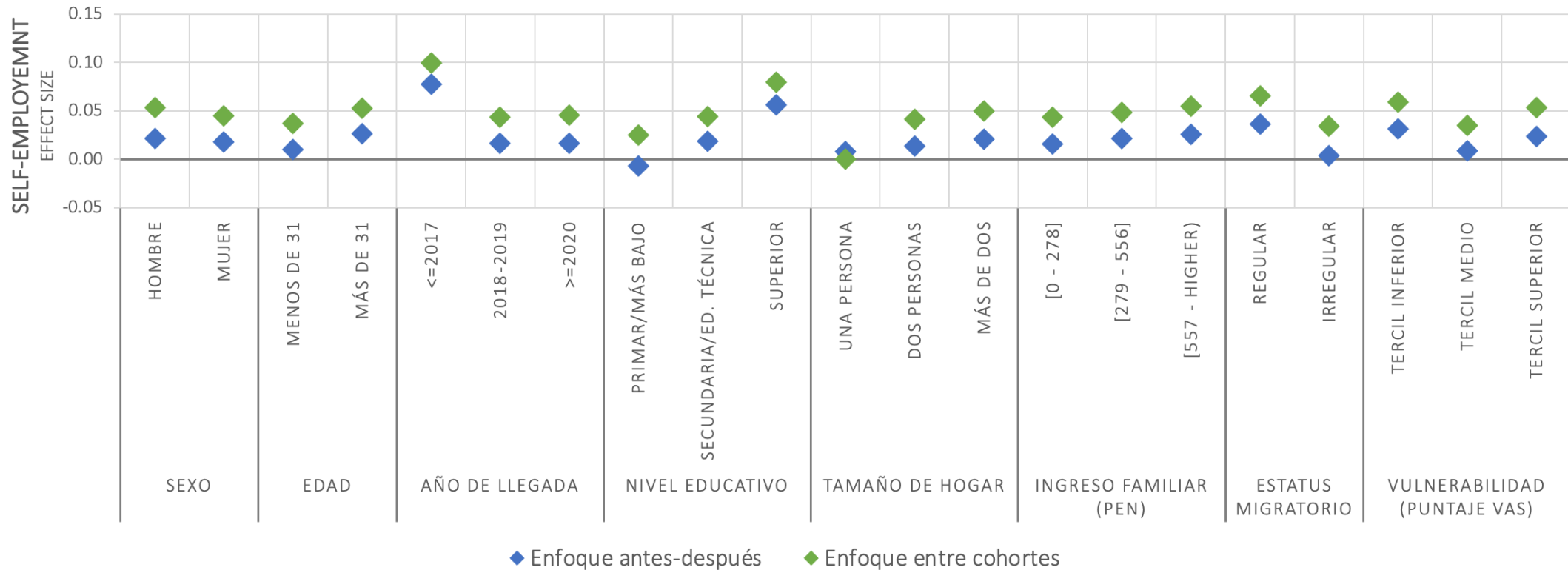
# LOS EFECTOS DE LAS CBI EN LOS RESULTADOS DE INTEGRACIÓN DE LOS MIGRANTES VENEZOLANOS EN PERÚ



- Se encontraron mayores efectos positivos sobre la integración en el mercado laboral, especialmente por emprendimiento.
- El efecto positivo sobre los mecanismos de afrontamiento negativo fue guiado principalmente por el empleo informal (que constituye la mayor parte del empleo en el Perú).
- También se observa un ligero aumento en las intenciones de migración.

Notes: The graph shows the effect of the cash transfer on a range of outcomes. The estimation method is OLS with Lasso-selected controls, either using week fixed effects (*between* approach) or cohort fixed effects (*before-after* approach). The set of controls from which the Lasso selects includes sex, age, the VAS score, months in Peru, pre-treatment outcome variables (and transformations thereof), as well as fixed effects for the referral organization, the enumerator who conducted the interview, region and weeks of payment delay. We use Multiple Imputation by Chained Equations (MICE) with 10 imputations to impute missing values. Standard errors are below the graph, clustered at the cohort level.

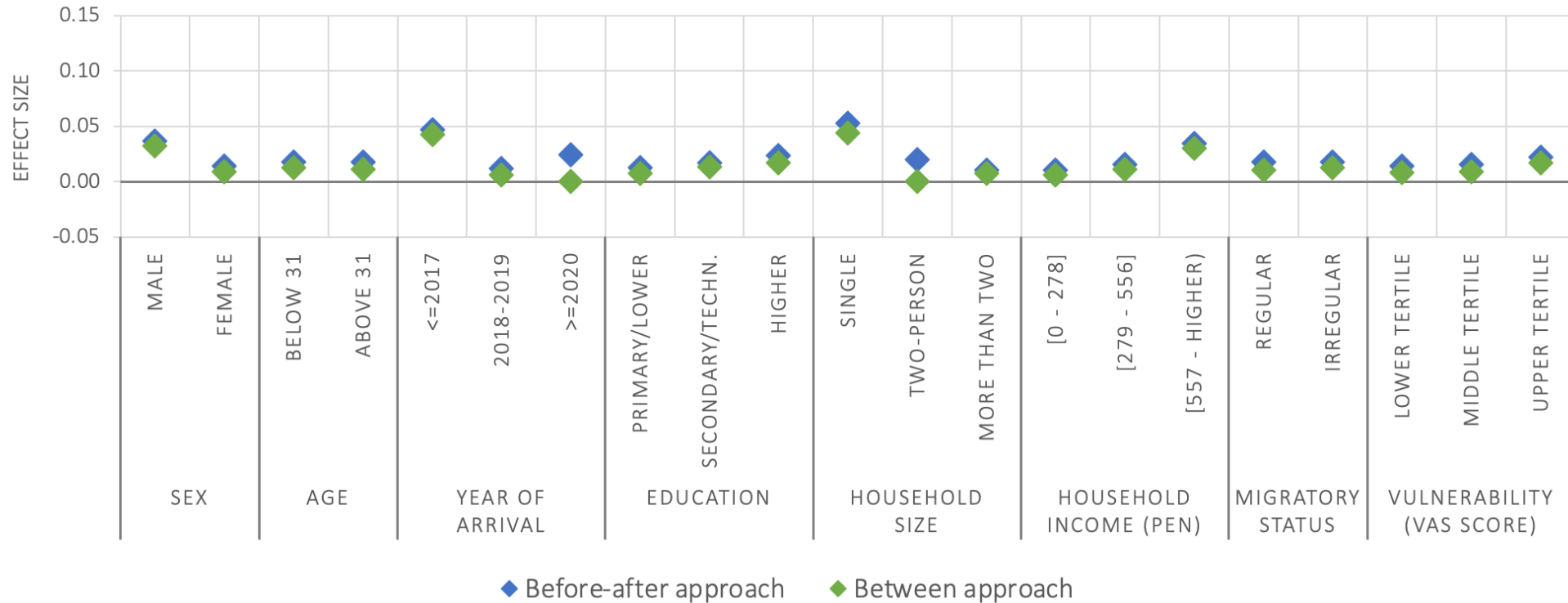
# EMPRENDIMIENTO



## MEJORA DE LA ACTIVIDAD LABORAL

El CBI incrementó la actividad laboral. Si bien mostró pequeños beneficios para el empleo remunerado, tuvo efectos positivos más fuertes en el emprendimiento, sugiriendo un fomento en la creación de negocios propios de pequeña escala.

# INTENCIONES MIGRATORIAS

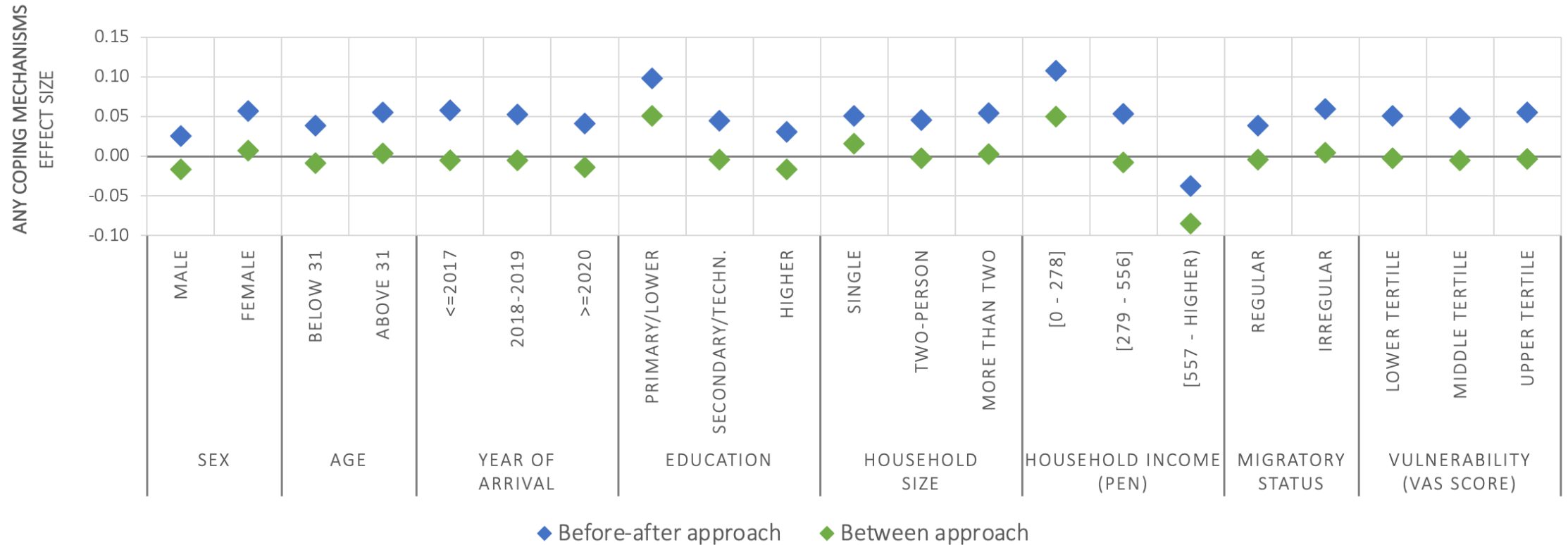


## LIGERO AUMENTO DE LAS INTENCIONES DE MIGRACIÓN

La intención de los beneficiarios de emigrar del Perú se vio ligeramente incrementada por la posibilidad de hacer realidad un deseo de retorno a su país de origen u otro país fuera del Perú, especialmente para aquellas personas solteras (tamaño de hogar de uno).



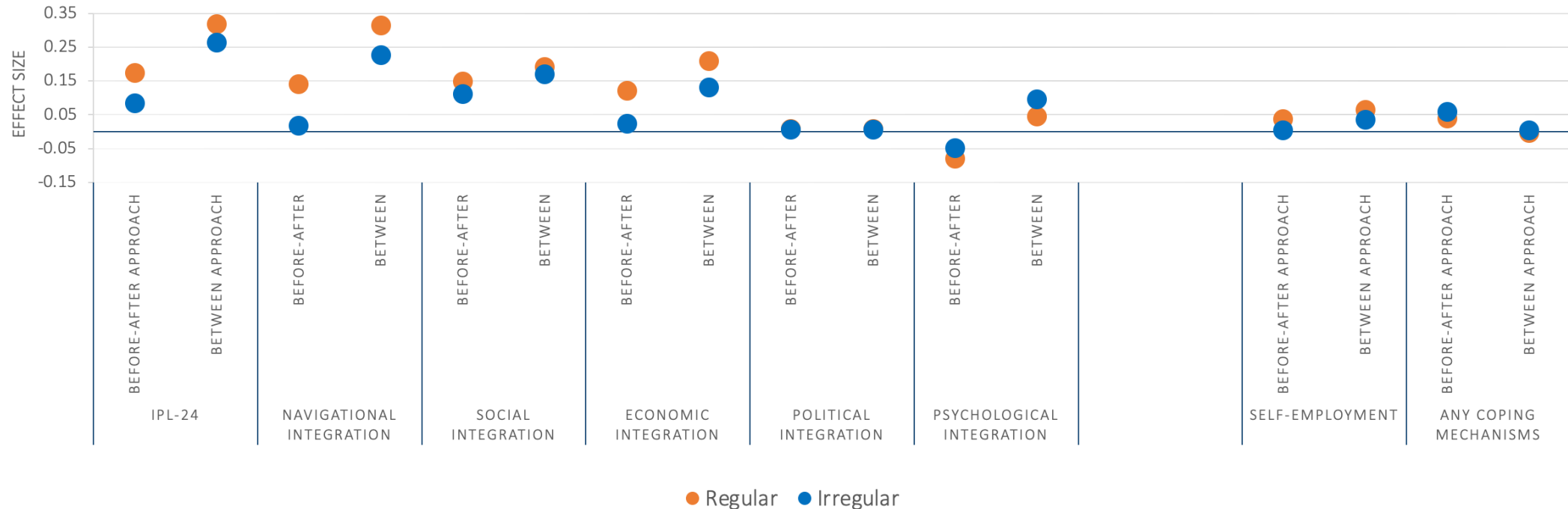
# MECANISMOS DE AFRONTAMIENTO



## MECANISMOS NEGATIVOS DE AFRONTAMIENTO

El efecto es impulsado principalmente por un incremento en el trabajo de manera informal (que constituye la mayor parte del empleo en el Perú).

# RESULTADOS DE LOS EFECTOS DE LA INTEGRACIÓN SEGÚN EL ESTATUS MIGRATORIO



## MAYORES IMPACTOS PERCIBIDOS POR LOS MIGRANTES EN SITUACIÓN MIGRATORIA REGULAR

Los venezolanos en situación migratoria regular percibieron un poco más los impactos positivos de la CBI en diferentes dimensiones, como en las dimensiones de navegación, social y económica y en la probabilidad de tener un negocio.

# CONCLUSIONES

CBI Multipropósito impactó positivamente en el proceso de integración de los migrantes altamente vulnerables.

El CBI aumentó la actividad económica y la autonomía, especialmente por la creación de pequeños negocios.

Las medidas complementarias podrían mejorar los resultados de integración del CBI, como un mejor acceso al apoyo empresarial, a la educación, el desarrollo de habilidades y otras medidas de integración.

Ajustar la transferencia de efectivo al tamaño del hogar podría ayudar en el aumento de mayores impactos positivos de la intervención.

Incluir la consideración de equidad de género en el diseño y la entrega es fundamental para un mejor impacto de integración.

Promover caminos hacia la regularización es clave para impulsar la inclusión efectiva de migrantes en situación irregular y vulnerable.

Herramientas como estas ayudan a fortalecer el nexo humanitario-desarrollo.



# SIGUIENTES PASOS

## ► Informe país final

Resultados generales de la evaluación de impacto

## ► Aplicación del Conjunto de Herramientas de Medición de Integración Multidimensional – Nota Metodológica

Breve informe que presentará el índice de integración de IPL finalizado y brindará orientación, lecciones aprendidas y recomendaciones sobre cómo aplicar la herramienta en otro contexto.



# Q & A

Levante la mano para hablar o escriba sus preguntas  
en el cuadro de chat de zoom

¡Gracias!